

**ILOMANTSI  
Lapinniemen  
Koitereen Helmen  
ranta-asemakaava-alueen  
arkeologinen  
tarkkuusinventointi  
2016**



**Ville Laakso  
Timo Sepänmaa  
Teemu Tiainen**



**Tilaja: Koitereen Helmi Oy**

## Sisältö

<b>Perustiedot</b> .....	<b>2</b>
<b>Yleiskartat</b> .....	<b>3</b>
<b>Vanhoja karttoja</b> .....	<b>4</b>
<b>Tutkimus</b> .....	<b>5</b>
<b>Muinaisjäännökset</b> .....	<b>10</b>
1 ILOMANTSI LAPINNIEMI KIIKKUNIEMI .....	10
2 ILOMANTSI LAPINNIEMI KOIVUNIEMI .....	12
<b>Koekuopat</b> .....	<b>14</b>
Luettelo koekuopista.....	16
<b>Tulos</b> .....	<b>19</b>
<b>Lähteet</b> .....	<b>19</b>
<b>Kuvia</b> .....	<b>19</b>

*Kansikuva:* Lapinniemeä lännestä kuvattuna.

## Perustiedot

*Alue:* Ilomantsi, Kivilahden kylä, Koitereen Helmen ranta-asemakaava-alue Koitereen länsirannalla.

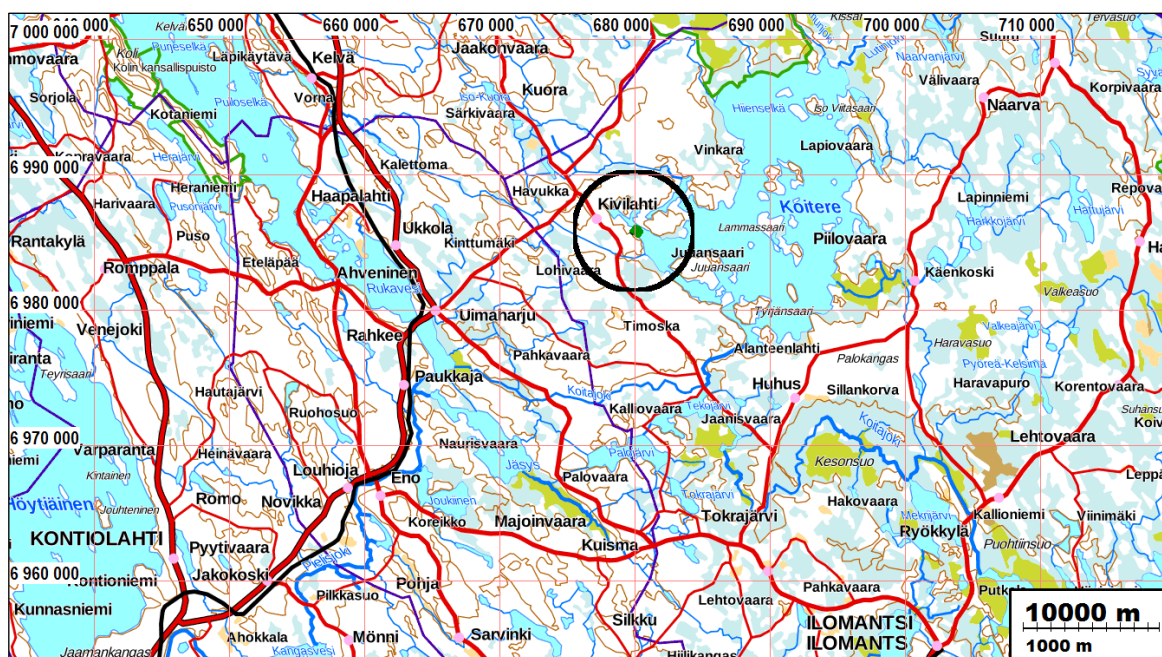
*Tarkoitus:* Selvittää sijaitseeko ranta-asemakaava-alueella kiinteitä muinaisjäännöksiä tai muita suojeltavia kulttuurihistoriallisia jäännöksiä, ja jos on, selvittää niiden säilyneisyys ja alustava raja.

*Työaika:* Maastotyö 13.–14.6.2016.

*Tilaaaja:* Koitereen Helmi Oy.

*Tekijät:* Mikroliitti Oy, Ville Laakso, Timo Sepänmaa ja Teemu Tiainen.

*Tulokset:* Tutkimusalueelta ja sen liepeiltä ei tunnettu ennestään kiinteitä muinaisjäännöksiä. Vuoden 2016 maastotöissä paikalta löytyi kaksi kiinteää muinaisjäännöstä, tervahauta, Lapinniemi Kiikkuniemi (kohde 1) ja historiallisen ajan asuinpaikkajäännöksiä Lapinniemi Koivuniemi (2).

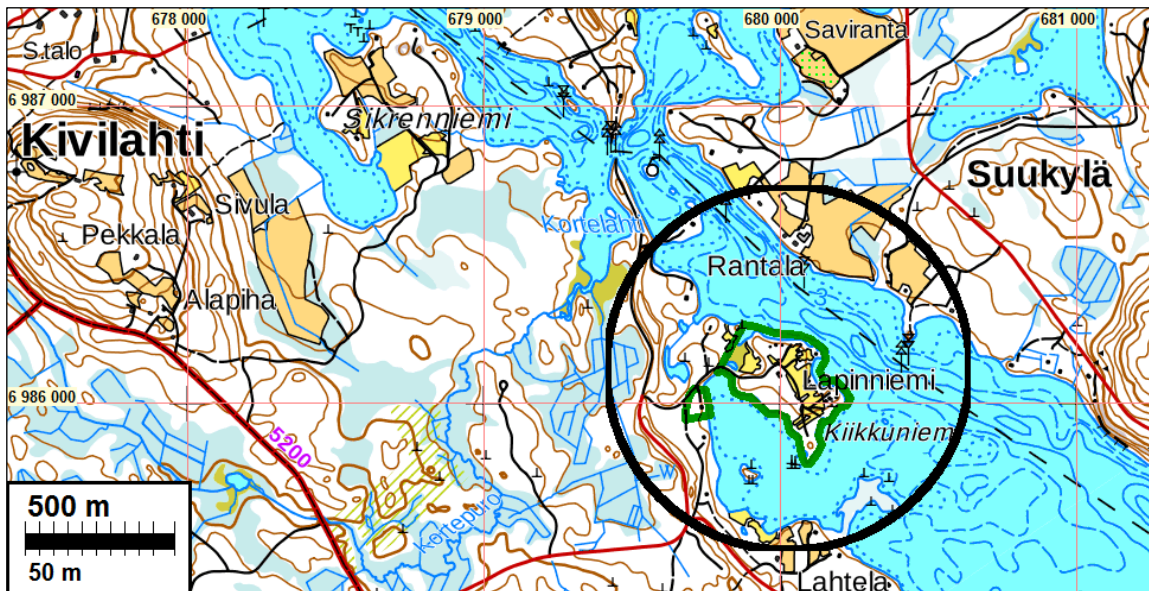


Tutkimusalue on mustan ympyrän sisällä.



**Selityksiä:** Koordinaatit ja kartat ovat ETRS-TM35FIN koordinaatistossa. Maastokartat Maanmittauslaitoksen maastotietokannasta keväällä v. 2016 ellei toisin mainittu. Muinaisjäännösrekisteri on tarkastettu 8/2016. Valokuvia ei ole talletettu mihinkään viralliseen arkistoon eikä niillä ole mitään kokoelmatun-  
nusta. Valokuvat digitaalisia ja ne ovat tallessa Mikrolitti Oy:n serverillä. Kuvaajat: V. Laakso, T. Se-  
pänmaa ja T. Tiainen. **Kohteiden numerointi on epävirallinen ja vain tämän raportin karttavii-  
teiksi.**

### Yleiskartat



Tutkimusalue on vihreällä rajauksella mustan ympyrän sisällä.



Tutkimusalue on rajattu vihreällä.

Muinaisjäännösalueet punaisella: 1= Lapinniemi Koivuniemi, 2= Lapinniemi Kiikkuniemi.

## Vanhoja karttoja



Kivilahden kylä (vihreä suorakaide) vuosien 1745–1746 Ilomantsin pitäjän kartassa. Talot on merkitty punaisilla pisteillä. (Boström 1745–46).



Tutkimusalueet vuoden 1803 verollepanokartassa (Jack 1803). Kartan selitysosa, johon kartalla oleva numerointi viittaa, ei ole säilynyt. Punaisen ympyrän sisällä todennäköisesti talotonttia tarkoittava neliö ja i-kirjain.





Ote pitäjänkartasta (4221 07 ILOMANTSI) 1840-luvulta.  
Talotontti on punaisella keltaisten peltojen keskellä.

### Tutkimus

Ilomantsiin Kivilahden kylään on tekeillä Koitereen Helmen ranta-asemakaava. Asemakaavalla muodostetaan Koitereen Helmen ranta-asemakaava-alueelle loma-asuntojen korttelialue, matkailua palvelevien rakennusten korttelialue, sekä uimaranta ja venesatama/veneranta. Museoviraston lausunnossa 13.7.2015 (MV/204/05.02.00/2015) todetaan, että Museoviraston intendentti Päivi Kankkunen teki ranta-asemakaava-alueella tarkastuskäynnin 2.7.2016, mikä perusteella alueella edellytetään tehtäväksi kattava tarkkuusinventointi.

Koitereen Helmi Oy tilaisi Museoviraston edellyttämän tarkkuusinventoinnin Mikroliitti Oy:ltä. Maastotutkimukset tehtiin FT Ville Laakson johdolla 13.–14.6.2016, muina työntekijöinä olivat Timo Sepänmaa ja Teemu Tiainen.

Ennen maastotöitä alue arvioitiin potentiaalisesti erilaisten historiallisen ajan muinaisjäännösten sekä esihistoriallisten pyyntikulttuurien muinaisjäännösten osalta.

Lapinniementä on aiemmin poimittu ainakin yksi kvartsi-iskos (Museoviraston intendentti Päivi Kankkunen, puhelinkeskustelu 13.6.2016). Löytöpaikka on tiettävästi päärakennuksen takana, mutta siitä ei ole täsmällistä tietoa. Löydön olemassaolo otettiin huomioon vuoden 2016 tarkkuusinventoinnissa.

Tutkimusalue sijoittuu Kivilahden maakirjakylän alueelle. Maanviljelysasutus kylän alueella on nykyisen tutkimustiedon mukaan alkanut viimeistään 1500-luvun jälkipuolella (Saloheimo 1971a: 40; Björn 1991:117). Vanhimman asutuksen tarkempi sijainti on tuntematon. Alueelle ulottuvissa 1700-luvun yleiskartoissa (Boström 1745–46 ja Hällström 1799, ks. kartat sivulla 4) on Kivilahden kylän alueelle merkitty taloja, mutta niiden tarkka paikallistaminen ei karttojen pienen mittakaavan vuoksi ole mahdollista. Myöhempään suurimittakaavaisiin karttoihin liittyvät havainnot kuvataan alla Havainnot-luvussa.

Vuoden 2016 maastotöiden aikana Lapinniemen peltoalueet olivat nurmella, joka oli vasta niitetty. Alueella ei siten ollut pintapoimintamahdollisuuksia, mutta lyhyt kasvusto oli edullinen kairauksen, metallinilmaisiprospেকtoinnin sekä koekuopituksen kannalta. Havainto-olot olivat kaikkiaan hyvät.



Yleiskuva Lapinniemen pohjoisosasta, joka on pääosin peltoa ja rakennettua aluetta. Kaakosta.



Lapinniemen läntisintä osaa. Kaakosta.

Koekuoppia kaivettiin kaikille niille paikoille, jotka arvioitiin mahdollisiksi kiinteiden muinaisjäänösten sijaintipaikoiksi. Koko aluetta tutkittiin laajasti myös kevyellä maaperäkairalla – kairaus-havaintojen perusteella koekuoppia voitiin sijoittaa potentiaalisille kohdille. Niitä kaivettiin harvemmin niille maastonkohdille, jotka voitiin kairauksin tai silmämääräisesti todeta varmasti tai erittäin todennäköisesti myöhemmässä maankäytössä tuhoutuneiksi. Lisäksi aluetta prospektoitiin metallinilmaisimella. Maastotöiden aikaan Koitereen vesi oli varsin korkealla. Koska rantaan on selvästi kohdistunut eroosiota, rantavettä kahlattiin melko perusteellisesti Kiikkuniemen ran-



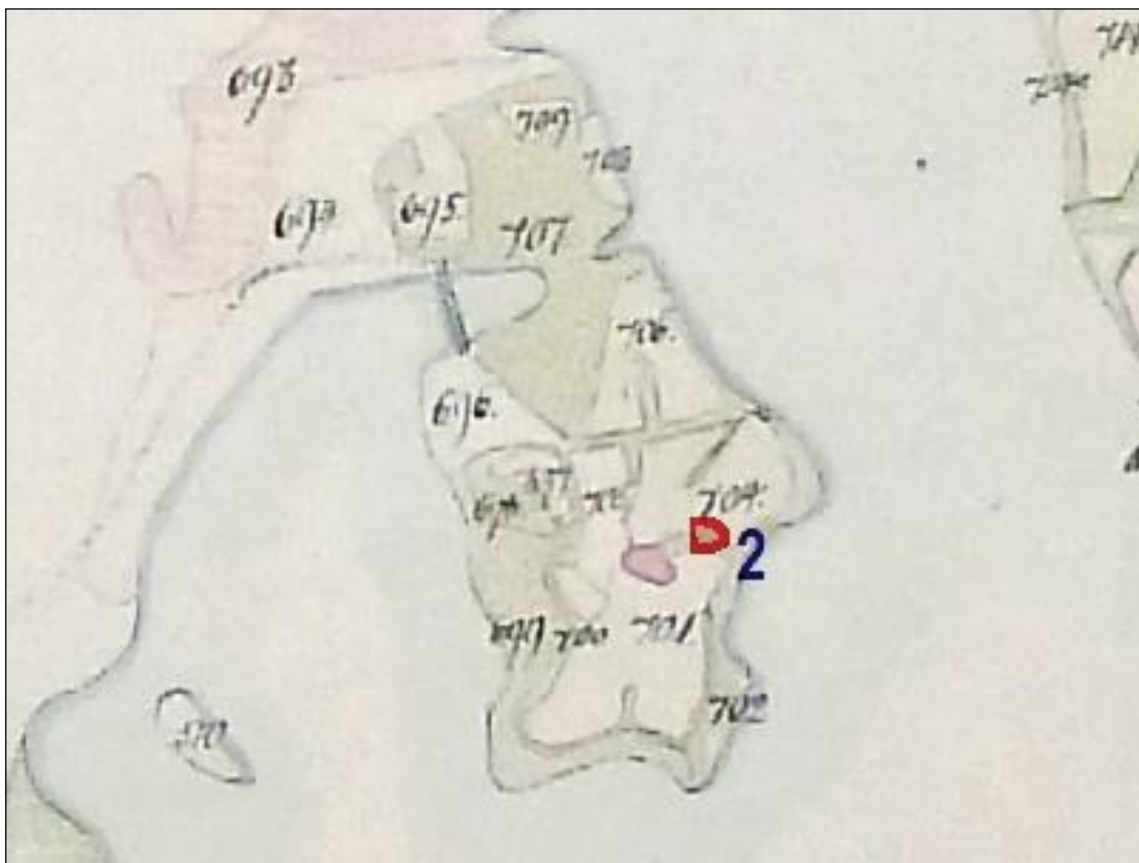
noilla ja Lapinniemen koillis- ja itärannoilla. Koko niemi tarkastettiin silmämääräisesti maan pinnalle näkyvien jäännösten varalta. Huomiota kiinnitettiin myös alueen suurehkoihin maakiviin, joita tarkastettiin järjestelmällisesti kuppikivien varalta.



- Vihreä viiva = tutkimusalueen rajaus
- Punainen ruutu = koekuoppa
- Sinipunainen = isojakokarttaan merkitty talontontti
- Violetti = muinaisjäännökset



Koekuopat punaisella vuoden 1976 peruskartalla. (4331 07 KIVILAHTI).



Ote isojakokartasta (Björnholm 1835), laadittu vuosina 1833–35. Talotontti punaisella. Tumma punainen on tutkimuksessa havaittu historiallisen asuinpaikan jäännös, Lapinniemi Koivuniemi (2).



Vanhin suurimittakaavainen aluetta kuvaava kartta on vuonna 1803 piirretty verollepanokartta (Jack 1803). Epätarkkuutensa vuoksi sitä ei voi tarkasti asemoida, eikä sen selitysosa ole säilynyt. Mikäli kartalle pienellä neliöllä ja i-kirjaimella merkitty kohta tarkoittaa talotonttia – mikä vaikuttaa erittäin todennäköiseltä – näyttää se sijainneen joitakin kymmeniä metrejä pohjoisempaan kuin vuoden 1835 isojakokartalla (Björnholm 1835) oleva talotontti. Vuoden 1835 paikalla tontti on myös suurin piirtein samanaikaisessa pitäjänkartassa (karttalehti 4331 07, ks. kartta sivulla 5). Isojakokartalle merkitty talotontti sijaitsee noin 60 metriä nykyisestä päärakennuksesta kaakkoon. Eri-ikäisten karttojen peltokuvien muotoja vertailemalla voidaan vuoden 1803 todennäköisen talotontin sijainneen nykyisen päärakennuksen kohdalla tai aivan sen tuntumassa.

Professori Veijo Saloheimon (1971a: 41) arvion mukaan isojakokartassa Lapinniemiellä ”häämöttää peltokuvien lomasta aution tontin sija”, mutta hän ei selitä tulkitsemansa kohdan sijaintia tarkemmin (ks. myös karttaa: Saloheimo 197b: 9). Isojakokartassa Lapinniemiellä on useita pelto- ja niitykuvien väliin jääviä joutomaakaistaleita, mutta mikään niistä ei käsitääksemme hahmotu sellaisena autoituneena tonttina, joita 1600–1800-lukujen kartoissa joskus näkyy. Edes vuoden 1803 kartan mahdollinen talotontti ei isojakokartassa erityisemmin ympäristöstään erotu. Se, että myös vuoden 1803 kartassa (jota Saloheimo ei näytä käyttäneen) vaikuttaa olevan vain yksi tontin paikka, tukee ajatusta, jonka mukaan niemellä on ainakin jo 1800-luvun alussa ollut vain yksi talo – eikä kahta tai mahdollisesti jopa kolmea, kuten Saloheimo (1971a: 41) on lähinnä isojakokartatulkintansa perusteella arvellut.

Vuoden 1976 peruskartalla liki koko niemi on peltona. Muokkaamattomia kohtia on pääasiassa kolmella paikalla: alueen länsireunassa päärakennuksen länsipuolella, alueen eteläosan Kiikkuniemessä sekä alueen itäreunalla olevassa niemessä. Kaikkiin näihin kolmeen kohtaan kiinnitettiin maastotyössä erityistä huomiota. Samalla 1900-luvun laaja-alainen viljely selittää enimmäksin koekuopissa todetun sekoittuneen pintamaan.

Pääasiassa silmämääräisesti ja kairauksin todettiin, että tilan nykyisen päärakennuksen ympäristö Lapinniemen keskiosassa on pinnaltaan voimakkaasti muokattua – muinaisjäännöksiä nykyisellä piha- ja puutarha-alueella ja rakennusten väleissä tuskin on voinut säilyä.

Nykyisen päärakennuksen pohjoispuolinen alue on vuoden 1976 kartassa peltoa lukuun ottamatta kahden ulkorakennuksen ympärillä ollutta suppeaa aluetta. Vuoden 1976 jälkeen alueelle on tullut useita uusia rakennuksia ja maanmuokkaus on ollut kohtuullisen voimakasta. Päärakennuksen pohjoispuoleista aluetta kairattiin, prospektoitiin metallinilmaisimella ja sinne kaivettiin koekuoppia. Mitään muinaisjäännökseen viittaavaa ei havaittu.

Päärakennuksen koillispuolinen niemi (maanomistajan mukaan nimeltään Koivuniemi) on aivan kärkeään lukuun ottamatta ollut peltona. Kärki on hyvin kivinen. Niemeä kairattiin laajasti ja sinne kaivettiin kaksi koekuoppaa (19 ja 43). Molemmissa todettiin peltokerroksen alla noin 40 cm:n syvyydessä nokea tai hiiltä. Koekuoppahavaintojen perusteella paikkaa on tasattu, ja palamiseen liittyvät havainnot ovat todennäköisesti peräisin samasta yhteydestä – luultavimmin pellon laajentamisesta. Mitään muinaisjäännökseen viittaavaa ei paikalla havaittu.

Lapinniemen keskiosassa sijaitsevalle vuoden 1835 isojakokarttaan merkitylle tonttimaalle tai sen välittömään läheisyyteen kaivettiin seitsemän koekuoppaa. Lisäksi kohtaa tutkittiin tihein kairauksin ja metallinilmaisimella. Paikalla todettiin asumiseen viittaavaa ympäristöään tummempaa maata ja joitain löytöjä (keramiikkaa, palanutta savea, palanutta luuta), mutta kaikki havainnot ovat peräisin sekoittuneesta pintakerroksesta – lähes koko tonttimaa on ollut peltona

viimeistään 1970-luvulla. Mitään peltokerroksen alla säilyneeseen kiinteään muinaisjäännökseen viittaavaa ei havaittu. Maanomistaja Arto Rynänen kertoi, että perimätiedon mukaan päärakennus on siirretty nykyiselle paikalleen vuonna 1847 – vuosiluku on myös merkittynä rakennuksen seinään. Maastohavainnot sopivat tulkintaan, jonka perusteella isojakokarttaan merkityllä paikalla on ollut talotontti vain vähän aikaa, 1800-luvun alkupuolelta saman vuosisadan puoli-  
väliin.

Lapinniemen itäisimmällä niemekkeellä sijaitsee kolme loma-asuntoa, joiden liepeitä on tasattu. Alueelle kaivettiin muutamia tuloksettomia koekuoppia. Niemekkeen kaakkoisosa on erittäin kivinen ja melko jyrkkärinteinen.

Eteläisin niemi, maastokarttojen Kiikkuniemi, on kivinen ja kallioinen. Sinne kaivettiin kymmenen koekuoppaa. Niemen tyveltä todettiin kiinteä muinaisjäännös, alla kuvattu tervahauta (*Lapinniemi Kiikkuniemi*).

Päärakennuksen länsi- ja lounaispuoleiselle alueelle kaivettiin muutamia koekuoppia. Mitään muinaisjäännöksiin viittaavaa ei todettu.

Pienialainen Lapinniemen länsipuolella sijainnut erillinen kaava-alue tutkittiin samoin menetelmin kuin itse Lapinniemikin. Alue on erityispiirteetöntä itään laskevaa rinteä, joka on vuoden 1976 peruskartan perusteella ollut lähes kokonaan peltona. Paikalla on yksi rakennus. Mitään muinaisjäännöksiin viittaavaa ei todettu.



Lapinniemen länsipuolella olevaa erillistä kaava-alueita. Pohjoisesta.

Maastotöiden tuloksena tutkimusalueella todettiin kaksi kiinteää muinaisjäännöstä: tervahauta sekä historiallisen ajan asuinpaikan jäännöksiä – ne kuvataan alla. Niiden jälkeen on kuvattu kaikkien koekuoppien sijainti ja niihin liittyvät pääpiirteiset havainnot.

### **Muinaisjäännökset**

#### **1 ILOMANTSI LAPINNIEMI KIIKKUNIEMI**

Mjtunnus: uusi kohde  
Laji: kiinteä muinaisjäännös  
Tyyppi: valmistuspaikat, tervahauta



Ajoitus: historiallinen

Koordin: N: 6985 859 E: 680 089 Z  
P: 6988 786 I: 3680 332

Tutkijat: Laakso, Sepänmaa & Tiainen 2016 inventointi

Huomiot: Kohde sijaitsee Lapinniemen eteläisimmän niemekkeen eli Kiikkuniemen tyvellä, loivassa länsirinteessä, sekametsässä hiekkamaalla. Niemekkeellä olevan vanhan hirsirakenteisen mökin seinästä on tervahaudan reunaan matkaa kahdeksan metriä. Paikalla on yksi pyöreähkö kuoppa ja kaksi siihen liittyvää vähäisempää kaivantoa. Muodon ja sijainnin perusteella kyseessä on selvä tervahauta.

Suurimman kuopan halkaisija vallin päältä mitattuna on noin 4 m ja syvyys 0,8 m. Pohjakaava ei ole täsmällinen ympyrä, vaan se on lievästi epämääräinen. Reunoilla on valli, jonka leveys on noin 1,5 m ja kuopan kokonaishalkaisija siten 7 m. Pohjalle tehdyssä koekuopassa todettiin 20 cm turvetta ja sen alla voimakkaan hiilensekaista hiekkaa. Samanlainen hiilensekainen hiekka tuli esiin myös vallin päälle tehdystä koekuopasta. Vallin korkeus ulkopuolelta mitattuna on 0,4 m. Sisäpuolen reunat ovat jyrkähköt, mikä saattaa viitata suhteellisen nuoreen ikään. Vallin päällä kasvoi kaksi suurta mäntyä, joiden arvioitiin olevan 50–100 vuoden ikäisiä. Kuopan länsisivulla on halssi, jonka pituus on 4 m, leveys 1,5-2 m. Sen länsipäässä on juoksutuskuoppa, jonka halkaisija on 1,2 m ja syvyys 0,5 m. Silmämääräisesti arvioituna hauta on täysin ehjä. Kohde rajattiin VRS-palveluun kytketyllä GNSS RTK-vastaanottimella (ulkoinen tarkkuus alle 30 cm).

Melkein heti tervahaudan luoteispuolella on nyt nurmella ollut vanha pelto. Sen ja tervahaudan välissä on niemen poikki kulkeva suora kaivanto, joka on sijaintinsa perusteella peltoon liittyvä kuivatusoja.

Lapinniemen aiempi omistaja Aulis Ryyänen (s.1927) kertoi, että haudassa on polttanut tervaa hänen isosetänsä 1940-luvulla. Tiedossa ei kuitenkaan ole, onko hauta tehty vasta tuolloin.

### Kartta sivulla 3.



Tervahaudan sijainti keskellä olevan katkenneen koivun takana ja oikealla puolella. Etualalla vanhaa peltoa. Takana vasemmalla hirsirakennus. Pohjoisluoteesta.



Tervahaudan pohja lapion kohdalla.  
Idästä.

## **2 ILOMANTSI LAPINNIEMI KOIVUNIEMI**

Mjtunnus: uusi kohde  
Laji: kiinteä muinaisjäännös  
Tyyppi: asuinpaikka  
Ajoitus: historiallinen

Koordin: N: 6986 104 E: 680 066 Z  
P: 6989 031 I: 3680 309

Tutkijat: Laakso, Sepänmaa & Tiainen 2016 inventointi.  
Sijainti: Paikka sijaitsee Iломантсин kirkosta 36,7 km luoteeseen.  
Huomiot: Kohde sijaitsee matalalla pienialaisella kumpareella, noin 70 m pääarakennuksesta itään. Alueella todettiin kairauksissa peltokerroksen alaista tummaa maata, ja paikalle tehtiin useita koekuoppia. Niistä koekuoppa 15 avattiin ensin 30 x 35 laajuisena ja kaivettiin lapiolla. Siinä todettiin 22–31 cm:n syvyydellä hiilensekainen kulttuurikerros, ja 31 cm:n syvyydellä tuli esille 15 cm leveä ja 5 cm paksu itä–länsisuuntainen vaakatasossa ollut puujäännös, jonka alla kulttuurikerros jatkui (kerroksista ks. koekuoppakuvausta jäljempänä).

Puujäännös jatkui horisontaalisuunnassa kuopan itäseinämään. Se ristesi samalla tasolla olleen pohjoinen–etelä-suuntaisen saman paksuisen ja hieman kapeamman (12 cm) puujäännöksen kanssa. Tämä jäännös jatkui horisontaalisuunnassa kuopan pohjoisseinämään. Molemmat olivat palamattomia.

Jäännösten luonteen määrittämiseksi koekuoppa laajennettiin 60 x 50 cm:n kokoiseksi. Laajennettu osa kaivettiin vain puujäännöksen yläpinnan tasolle saakka. Työ tehtiin lastalla ja maa seulottiin 4 mm silmävälillä käsiseulalla. Kaivettaessa todettiin, että kumpikaan puujäännös ei jatkunut etelään tai länteen, joten paikalla on ilmeisesti ollut jonkin puurakenteen nurkka. Puujäännösten yläpuolella olleesta voimakkaan hiilensekaisesta kulttuurikerroksesta poimittiin historiallisen ajan punasavikeramiikan pala, palanutta savea ja palaneen luun paloja. Peltokerroksesta löytyi kirkasta tasolasia.



Peltokerroksen alaista puujäännöstä todettiin myös kuopasta 15 kolme metriä etelään kaivetussa koekuopassa 17. Muissa alueen kuopissa ei todettu ehjää kulttuurikerrosta. Koekuopasta 32 löytyi palanutta luuta ja kuopasta 33 tiilenkappale. Nämä voi yhdistää alueen kulttuurikerrokseen.

Havainnot on tulkittava siten, että paikalla on peltokerroksen alla pienialaisia mutta hyvin säilyneitä kulttuurikerroksen läikkiä. Kyse on todennäköisesti rakennusjäännöksestä, joka ajoittuu historialliseen aikaan. Maanomistajan mukaan hänen isänsä on paikan peltona ollessa todennut paikalla ympäristöään tummempana erottuneen alueen. Kohtaa on pidettävä kiinteänä muinaisjäännöksenä. Se rajattiin koekuoppahavaintojen ja topografian perusteella VRS-palveluun kytketyllä GNSS RTK -vastaanottimella (ulkoinen tarkkuus alle 30 cm). Paikalla on maastossa erottuva loiva kumpare.

Paikka on vuoden 1835 isojakokartan tonttialueen ulkopuolella, joten jäännös saattaa olla tätä vanhempi. Toisaalta on todennäköistä, että kaikki tilan rakennukset eivät ole sijainneet tonttimaalla.

### Kartta sivulla 3.



Koekuoppa 15 puujäännösten tasossa. Oikealla ylhäällä syvemälle kaivettu alkuperäinen koekuoppa. Itä-länsisuuntainen puujäännös erottuu ruskeana kuvan keskellä, pohjoinen-etelä-suuntainen jäännös pistää kuopan seinämästä oikealla kohti alkuperäistä koekuoppaa. Itäkoillisesta.



Rakennusjäännöksen sijainti loivala kumpareella, keskellä olevien koivujen kohdalla. Kaakosta.

Koekuopat

Kartassa tutkimusalueen länsiosa.  
Tutkimusalueen rajaus on vihreällä, koekuopat numeroin ja punaisin neliöin.





Kartassa tutkimusalueen itäosa.

Tutkimusalueen rajaus on vihreällä, koekuopat numeroin ja punaisin neliöin.

### Luettelo koekuopista

Kuoppien koko oli 30 x 30 – 50 x 50 cm, ellei alla toisin mainita.

nro	N	E	kuvaus
kk 1	6985850	680107	0–8 cm kuntta, turve 8–20 cm hiekka, hiekan pintakerroksessa hieman hiiltä.
kk 2	6985845	680113	0–7 kuntta, turve 7–20 vaalea hiekka, paljon juuria ja muutama kivi, yksi paksu hiilty- nyt/maatunut juuri
kk 3	6985844	680113	0–9 turve, kuntta 9–20 vaalea hiekka 20– punertava hiekka
kk 4	6985844	680113	0–6 kuntta, turve 6–21 vaalea hiekka 21– punertava hiekka
kk 5	6985978	680159	0–17 savinen multa, peltokerros 17– karkeahko punertava hiekka
kk 6	6986031	680165	0–15 ruskea multa, peltokerros 15–22 punertava multainen hiekka 22– vaalea hiekka
kk 7	6986029	680141	0–22 peltokerros 22– savi
kk 8	6986026	680028	0–27 hiekkainen multa (peltokerros) 27–30 vaalea hiekka 30– punertava hieno hiekka
kk 9	6986072	680067	0–27 peltokerros 27–56 hiekkamoreeni
kk 10	6986063	680058	0–36 löyhä mullan ja pikkukivien kerros, alaosassa hieman hiiltä 36– punertava hiekka
kk 11	6986061	680053	0–23 sorainen peltokerros 23– punertava hiekka
kk 12	6986102	680086	0–21 savinen peltomulta 21– alaspäin vaaleneva savinen hiekka
kk 13	6986114	680061	0–18 peltokerros 18– punertava hiekkamoreeni
kk 14	6986108	680069	0–35 löyhä peltokerros 35– hiekkamoreeni
kk 15	6986112	680067	0–22 ruskea homogeeninen mullansekainen hiekka (peltokerros) 22–31 edellistä tummempi hiilensekainen kulttuurikerros 31–36 hiiltymätön puujäänös 36–44 tumma hiilensekainen kulttuurikerros 44–60 puhdas vaalea hiekka. Puujäänösten yläpuolella olleesta voimakkaan hiilensekaisesta kulttuuri- kerroksesta löytyi keramiikkaa, palanutta savea ja palanutta luuta. Peltokerroksesta löytyi pala kirkasta tasolasia. Kohdalla on kiinteä mui- naisjäänös <i>Ilomantsi Lapinniemi Koivuniemi</i> , ks. sen tarkempaa kuvaus- ta tekstissä
kk 16	6986111	680066	0–19 peltokerros 19– punertava hiekkamoreeni. Peltokerroksen alareunasta löytyi litteän rautaesineen, viikatteen tms.,



			kappale (ei talletettu).
kk 17	6986110	680068	0–23 peltokerros kerroksien vaihtumakohdassa kuopan länsileikkauksessa näkyi 2 cm paksu ja 10 cm leveä hiiltynyt puu. 23– punertava hiekkamoreeni
kk 18	6986117	680068	0–28 kuiva peltokerros 28– hiekkamoreeni
kk 19	6986159	680105	0–36 peltokerros. 38–46 vaalea hiekka 46– punertava hiekka
kk 20	6986213	679925	0–18 peltokerros 18– savi
kk 21	6986232	679931	0–37 peltokerros 37– vaalea hieta/siltti
kk 22	6986226	679916	0–18 peltokerros 18– vaalea hieta/siltti
kk 23	6986092	680099	0–34 peltokerros (2 tiilen palaa, muutama hiilen hippu, ei talletettu) 34–36 laikukas nokikerros 36–40 vaalea hieta/siltti 40– punertava hieta/siltti
kk 24	6985850	680117	0–10 turve 10–22 vaalea hiekka 22 kallio tai suuri kivi
kk 25	6985851	680116	0–14 turve 14–27 vaalea hiekka 27–32 ruskea hiekka
kk 26	6985855	680122	0–10 turve 10–27 vaalea hiekka
kk 27	6985843	680117	0–11 turve 11–28 vaalea hiekka
kk 28	6985863	680100	0–12 turve 12–30 vaalea hiekka 30–33 ruskea hiekka
kk 29	6986043	680175	0–10 turve 10–62 sekoittunut peltomaa (puskettu kerros), hiekka 62–65 ruskea hiekka
kk 30	6986058	680053	0–21 peltomulta, karkea hiekka, palanutta savea 1 kpl (ei talletettu) 21–30 ruskea hiekka
kk 31	6986112	680071	0–15 peltomulta, soransekainen hiekka 15–25 ruskea soramoreeni
kk 32	6986113	680062	0–20 peltomulta, soransekainen hiekka, löytönä palanutta luuta 1 kpl 20–25 ruskea soramoreeni
kk 33	6986111	680068	0–20 peltomulta, hiekka, löytönä kaksi tiilenkappaletta, joita ei talletettu 20–30 ruskea hiekkamoreeni
kk 34	6986112	680052	0–22 peltomulta, hiekka 22–43 tumma tiivis savensekainen karkea hiekka 43–48 vaalea hieta
kk 35	6986009	680038	0–21 peltomulta, hieta 21–30 vaalea hieta / hiesu
kk 36	6986029	680031	0–7 peltomulta, hiekka 7–20 ruskea hiekkamoreeni

kk 37	6986054	680027	0–7 turve 7–28 sekoittunut hiekkamoreeni (vanha peltokerros) 28–32 ruskea hiekkamoreeni
kk 38	6986069	680043	0–22 peltomulta, hiekka, löytönä palanutta luuta 1 kpl 22–34 ruskea soransekainen karkea hiekka
kk 39	6986070	679865	0–3 turve 3–18 peltomulta, hieta / hiesu 18–25 vaalea hieta / hiesu
kk 40	6986065	679858	0–3 turve 3–38 peltomulta, hieta 38–42 ruskea hieta
kk 41	6986054	679862	0–3 turve 3–30 peltomulta, lievästi kivensekainen hieta 30–33 vaalea hieta
kk 42	6986041	679906	0–3 turve 3–34 peltomulta, kivensekainen hieta / hiesu 34–36 vaalea hieta / hiesu
kk 43	6986153	680105	0–35 peltomulta, hiesu 35–45 lahoa puuta, peltomultaa, hiiltä (= pusketun maan alle jäänyt kerros, resentti) 45–50 puhdas hiesu
kk 44	6986234	679926	0–3 turve 3–21 peltomulta, hiesu 21–40 ruskea hiekka
kk 45	6986231	679917	0–3 turve 3–35 peltomulta, hiesu 35–40 sekoittunut hieta, maatumutta puuta ja kasveja (resentti) 40–45 ruskea hieta
kk 46	6986076	679977	0–4 turve 4–22 peltomulta, hieta / hiesu 22–25 vaalea hieta / hiesu
kk 47	6985994	679745	0–4 turve 4–20 peltomulta, soransekainen hieta 20–25 vaalea soransekainen hieta
kk 48	6986024	679721	0–4 turve 4–23 peltomulta, soransekainen hiekka 23–27 ruskea soransekainen hiekka
kk 49	6986004	680070	0–35 homogeeninen sekoittunut ruskea hieta 35–40 puhdas vaalea hieta
kk 50	6986067	680058	0–25 tummanharmaa suhteellisen kivinen sekoittunut hiekka 25–30 puhdas punertavan ruskea hiekkamoreeni. Ylemmästä kerroksesta kaksi palaa kirkasta resentiä tasolasia ja tiilenpala (ei talletettu)
kk 51	6986115	680065	0–18 ruskea sekoittunut homogeeninen hiekkamoreeni 18–22 puhdas kellertävä hiekkamoreeni Sekoittuneesta kerroksesta löytyi pala sisäpinnalta lasitettua punasavikeramiikkaa ja palaneen saven pala
kk 52	6986179	679958	0–23 sekoittunut homogeeninen ruskea humuksensekainen hiekka 23–28 puhdas punaruskea, syvemmälle vaaleneva, hiekka
kk 53	6986176	679956	0–36 ruskea homogeeninen sekoittunut humuksensekainen hiekka 36–40 puhdas vaalea hiekka



## Tulos

Kaava-alueelta ei ennen tarkkuusinventointia tunnettu kiinteitä muinaisjäänköksiä. Vuoden 2016 maastotöissä paikalta löytyi kaksi kiinteää muinaisjäänköstä, tervahauta Lapinniemi Kiikkuniemi (kohde 1) ja historiallisen ajan asuinpaikkajäänköksiä Lapinniemi Koivuniemi (2).

11.8.2016

Ville Laakso  
Timo Sepänmaa  
Teemu Tiainen

## Lähteet

- Björnholm, Otto Fredrik 1835. *Första Renovations Karte delen af concept karta N:o 1 öfver Kivilaks Byamåls Ägor uti Ilomants Socken Karelens Nedre Härad och Kuopio Län*. Ilomantsi D 16 3/1–49, Maanmittaushallituksen uudistusarkisto, Kansallisarkisto.
- Boström, Joh. 1745–46. *En del af Ilomants socken*. MH 84, Alue- ja rajakartat, Maanmittaushallituksen kartat, Kansallisarkisto.
- Hällström, C. P. 1799. *Charta öfver Sawolax och Karelens eller Kuopio höfdingedöme*. Yleiskartta 135, Kansallisarkisto.
- Jack, Henrik Gabriel 1803. *Charta öfver endel af Kivilax Sämfallighets ägor belägen i Eno Capell af Ilomantz Sochn i Carelen och Cuopio Län*. 125:1 Ilomantsi 1:3a–c, Maanmittaushallituksen verollepanokartat, Kansallisarkisto.
- Björn, Ismo 1991. *Suur-Ilomantsin historia*.
- Pitäjänkartta (s.a., 1800-luku). *Karttalehti 4331 07*. Pitäjänkartasto, Maanmittaushallituksen historiallinen kartta-arkisto, Kansallisarkisto.
- Saloheimo, Veijo 1971a. Pohjois-Karjalan asutusmuodot 1600-luvulla. *Joensuun korkeakoulun julkaisuja A 2*.
- Saloheimo, Veijo 1971b. Pohjois-Karjalan asutusmuodot 1600-luvulla. Kylä- ja pitäjäkartat. *Joensuun korkeakoulun julkaisuja A 2*.

## Kuvia





Työkuva: Teemu Tiainen kaivaa koekuopan 15 laajennusta.



Koivuniemeä. Lapion kohdalla koekuoppa 43 - taustalla Teemu Tiainen kaivaa koekuoppaa 19. Luoteesta.



Koekuopan 43 leikkaus.



Lapinniemen itäisimmän niemen pohjoisosaa, jossa maaperää on muokattu melko laajasti tieuran ja loma-asuntojen kohdalla. Lounaasta.





Lapinniemen itäisimmän niemen kivistä ja jyrkkää kaakkoisosaa. Lounaasta.



Kiikkuniemen aluetta.

Etualan lapion kohdalla koekuoppa 24. Taustalla Teemu Tiainen kaivaa koekuoppaa. Kaakosta.